



## BOLIX BETON ODTLAČOK



### TECHNOLOGICKÝ PREDPIS NA ZHOTOVENIE EFEKTU POHĽADOVÉHO BETÓNU – ODTLAČKOM



Snow White



Natural Cement



Anthracite Dark

Pred začatím prác je potrebné oboznámiť sa s Technickými listami jednotlivých produktov. Technické údaje, fotografie a všetky uvedené informácie sa považujú výhradne za ilustračné materiály. Tento Pred začatím prác je potrebné oboznámiť sa s Technickými listami jednotlivých produktov. Technické údaje, fotografie a všetky uvedené informácie sa považujú výhradne za ilustračné materiály. Tento technologický predpis nezohľadňuje všetky aspekty zhotovenia a nenahrádza projektovú dokumentáciu. Možnosť postupovať podľa predmetného predpisu je potrebné vždy posúdiť podľa individuálnych poveternostných podmienok, zhotoviteľských možností a miery pripravenosti podkladu na danom objekte. Za dobrú prax pred začatím prác sa považuje zhotovenie referenčného prvku, pretože dosiahnutý vzor farebných odtieňov a štruktúry je unikátny a môže byť rôzne interpretovaný. Tento postup má realizovať vyskolený zhotoviteľ.



## POTREBNÉ PRODUKTY A NÁRADIE:

**BOLIX TBR** – sivá omietka v podobe suchej zmesi, vystužená vláknami, hotová na použitie po rozrobení s vodou.

**BOLIX WS** - biela omietka v podobe suchej zmesi, vystužená vláknami, hotová na použitie po rozrobení s vodou.

**BOLIX T** – penetračný oddelujúci prípravok

**BOLIX DECO LAZUR** – lazúra vo farbe BETON 01 alebo BETON 02

DETERGENT (**BOLIX CLN**) alebo RASTLINNÝ OLEJ

**VODA** - čistá

## NÁRADIE:

- silikónové formy v podobe šablón s odtlačkom betónovej dosky s pórmí v silikónovej gume, s rozmermi 40x60 cm, vo verzii VZOR BOLIX B5 s okrajom alebo VZOR BOLIX B6 bez okraja.

- zubové hladidlo z nehrdzavejúcej ocele dĺžky 270mm, rozmer zubov 10x10 mm

- špachtľa.

- nízkootáčkové miešadlo.

- gumový valec na pritláčanie silikónovej formy.

- štetec hranatý.

- špongia na roznášanie BOLIX DECO LAZUR.

- škrabák na vyhlbenie drážok (škrabka na škáry)

- vodováha

- vrtáčka s korunkovým vrtákom – na vyhlbenie imitácie debniacich prvkov

## ZHOTOVENIE :

Teplota pri nanášaní a schnutí všetkých popísaných výrobkov BOLIX sa musí pohybovať v rozmedzí +5 do +25°C. Optimálne podmienky: +23°C a relatívna vlhkosť vzduchu RH 55 % V prípade nízkej teploty a vysokej vlhkosti sa čas schnutia alebo zrenia môže výrazne predĺžiť.

Základom je podklad v podobe vyzretej a vyschnutej vrstvy lepidla vystuženej sklotextilnou mriežkou v rámci zatepľovacieho systému zhotoveného v súlade s platným Technologickým predpisom BOLIX č. IB/01/2001.

**UPOZORNENIE: Zatepľovací systém je potrebné naprojektovať tak, aby bolo zohľadnené bosovanie (bosáž) za účelom zabránenia vzniku tepelného pnutia. Bosážne profily odporúčame aplikovať tak, aby vznikli oddelené plochy s maximálnymi rozmermi 3,0 x 6,0 m. Vyhýbajte sa prácam na plochách vystavených intenzívnemu slnečnému žiareniu a na prehriatych plochách, pretože spôsobujú príliš rýchle schnutie jednotlivých zložiek systému a neumožňujú tak zrealizovať pracovný postup riadnym spôsobom.**

Na vyznačenú plochu naneste penetračný prípravok BOLIX T, obmedzte tým a zjednotíte nasiakavosť podkladu. Doba schnutia použitého prípravku je v optimálnych podmienkach minimálne 4 hodiny. Do nádoby s odmeraným množstvom čistej studenej vody nasypete obsah balenia BOLIX TBR (šedý) alebo BOLIX WS (biely) dôkladne rozmiešajte nízkootáčkovým miešadlom, aby ste dosiahli homogénnu konzistenciu. Po uplynutí 5 minút a opätovnom premiešaní je hmota

prípravená na použitie. Upotrebiteľnosť takto pripravenej zmesi je maximálne 1,5 hodiny. Za účelom dosiahnutia rovnomernej vrstvy nanášajte hmotu na napenetrovanú plochu zubovým hladidlom 10x10 mm, následne celú plochu vyhladte hladkým hladidlom



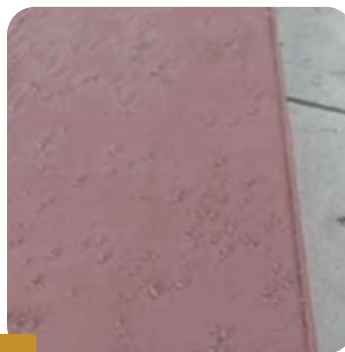
Fot.1 ROVNOMERNÉ NANÁŠANIE BOLIX TBR POMOCOU ZUBOVÉHO HLADIDLA S ROZMĚRI ZUBOV 10x106 MM



Fot.2 VYHLADZOVANIE CELEJ PLOCHY ŠIROKÝM HLADIDLOM, ZACHOVÁVAJÚC ROVNOMERNÚ HRÚBKU VRSTVY

Po nanesení počkajte za optimálnych podmienok 5 minút, nedovoľte, aby cementová hmota stihla zaschnúť, no príliš rýchle zhotovenie odtlačku môže mať za následok prilepenie hmoty na silikónovú šablónu.

Pred každým zhotovením odtlačku musíte čistou silikónovú šablónu navlhčiť čistou vodou s pridaním detergentu BOLIX CLN v množstve 100 ml na 10 litrov vody alebo jedlého rastlinného oleja, čím zabránite, aby sa hmota nalepila na šablónu. Vďaka oleju okrem toho vznikne neskôr na povrchu šedého betónu prirodzene vyzerajúce tieňovanie. Silikónovú šablónu s aplikovaným olejom môžeme odtláčať aj štyrikrát bez opätovného premazania olejom.



Fot.3.3 ŠABLÓNA BOLIX B5 S OKRAJOM

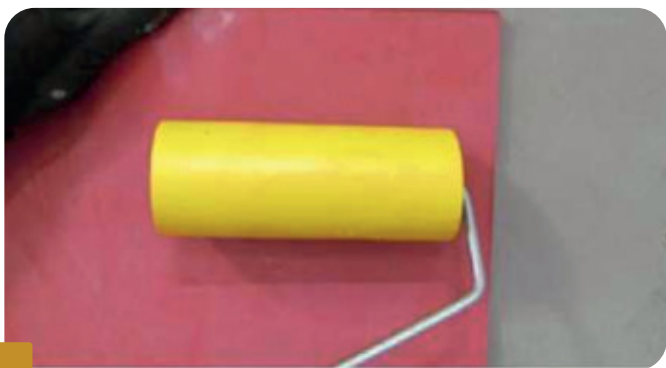


Fot.4. ŠABLÓNA BOLIX B6 BEZ OKRAJA

Naimpregnovanú šablónu priložte k stene, jemne pritlačte valčekom a po dotlačení už jej polohu nekorigujte. V prípade šablóny bez obvodových okrajov sa snažte neodtláčať hrany valčekom, pretože sa v podklade odtlačia a neumožnia

tým dosiahnuť požadovaný efekt na ploche väčšej ako rozmer šablóny. Šablónu s obvodovým okrajom odtlačte valčekom celoplošne, čím vytvoríte imitáciu okrajov debniacich dosiek.

Šablónu odoberajte jemne, aby ste neporušili odtlačanú štruktúru. Pre dosiahnutie veľmi hladkého povrchu (ako je to v prípade vibrobetónu a betónu vylievaneého v debnení z laminovaných dosiek) je možné použiť oceľové benátske hladidlo pre vyhladzovanie, pričom majte na pamäti, že príliš intenzívne vyhladzovanie zapríčiňuje stratu štruktúry, ktorá sa pretlačila zo šablóny.



Fot.5 ODTLÁČANIE ŠABLÓNY S VALČEKOM

Po zhotovení odtlačkov nechajte nanosenú maltu zaschnúť na minimálne 24 hodín pri optimálnych podmienkach.

Pre zhotovenie drážok imitujúcich rozdelenie jednotlivých betónových dosiek s inými rozmermi, ako tie, ktoré možno dosiahnuť pomocou šablóny s okrajom, 40x80 cm, použite škrabku na škáry a vodováhu. Škrabkou vytvoríte drážky vo vyschnutom podklade, pričom dbajte na to, aby ste nepoškodili základnú (výstužnú) vrstvu zateplenia. Imitáciu spájacích prvkov debnenia vytvoríte diamantovým korunkovým vrtákom prípadne korunkovým vrtákom zo spekaného karbidu. Dávajte pozor, aby ste nepoškodili výstužnú vrstvu. Plochu dôkladne vyčistite od zvyškov prachu a nečistôt.



Fot.6 ŠKRABKA NA ŠKÁRY



Fot.7 KORUNKOVÝ VRTÁK NA ZHOTOVENIE IMITÁCIE SPOJOVACÍCH PRVKOV DEBNENIA

Na vyschnutej ploche dôkladne zbavenej nečistôt naneste valčekom alebo štetcom penetračný prípravok BOLIX T a nechajte zaschnúť na min. 2 hodiny v optimálnych podmienkach. Účelom aplikácie prípravku je obmedzenie nasiakavosti podkladu a jednoduchšia aplikácia lazúry BOLIX Deco Lazur.

### NANÁŠANIE LAZÚRY BOLIX Deco Lazur:

Pred aplikáciou prípravku Deco Lazur obsah balenia dôkladne premiešajte, pretože pigmenty, ktoré obsahuje, môžu časom sadať na dno nádoby a vytvoriť tak sediment. Nedostatočné premiešanie môže mať za následok nevhodnú farbu BOLIX Deco Lazur.

Lazúru nanášajte maliarskym valčekom alebo štetcom, pričom bezodkladne, bez toho, aby ste ju nechali preschnúť, pretierajte ešte mokrá vrstvu vlhkou špongiou. Účelom tohto postupu je zvýraznenie štruktúry betónu. Zhotovený povlak bude mať matný povrch. Doba schnutia lazúry je v optimálnych podmienkach 2 hodiny.

Pre dosiahnutie hlbšej farebnosti môžete pred vyschnutím lazúry naniesť na ňu druhú vrstvu.



Fot.8 APLIKÁCIA BOLIX DECO LAZUR POMOCOU VHLKEJ ŠPONGIE

### ODTIENE:

KATALÓGOVÝ ODTIEŇ	POUŽITÁ OMIETKA	DECO LAZUR
Snow White	BOLIX WS	BETON 01
Natural Cement	BOLIX TBR	BETON 01
Anthracite Dark		BETON 02

### SPOTREBA MATERIÁLOV:

**BOLIX WS, BOLIX TBR** (zubové hladidlo 10 mm): 4,0 do 5,0 kg/m<sup>2</sup> **BOLIX T** ako penetračný náter pre BOLIX WS a BOLIX TBR: 0,08 do 0,10 l/m<sup>2</sup>, ako penetračný náter pre BOLIX Deco Lazur: 0,10 do 0,12 l/m<sup>2</sup>

**BOLIX Deco Lazur** (nanášanie v jednej vrstve): cca 0,12 l/m<sup>2</sup>.  
**UPOZORNENIE:** Pre presné stanovenie spotreby produktov je potrebné urobiť na danom podklade skúšku.